

## ООО «ПРИКЛАДНАЯ АРХЕОЛОГИЯ»

### Раздел

по обеспечению сохранности объекта культурного (археологического) наследия федерального значения – Достопримечательное место «Культурный слой исторического центра города Казани XI–XVIII вв.» при проведении земляных, строительных, мелиоративных, хозяйственных и иных работ в границах территории объекта культурного наследия по проекту: «Ответвление газопровода до границы земельного участка с кадастровым номером 16:50:010702:29; 30. Адрес: РТ, г. Казань, ул. Подлужная», по адресу: Республика Татарстан, МО Казань, г.Казань, Вахитовский район, ул.Подлужная на земельном участке с кадастровым номером: 16:50:000000:4192

ЗАКАЗЧИК: ООО «Газпром трансгаз Казань»  
РАЗРАБОТЧИК ПРОЕКТА: ООО «ПРИКЛАДНАЯ АРХЕОЛОГИЯ»

КАЗАНЬ – 2026

## ЛИСТ СОГЛАСОВАНИЯ

раздела по обеспечению сохранности объекта культурного (археологического) наследия федерального значения – Достопримечательное место «Культурный слой исторического центра города Казани XI–XVIII вв.» при проведении земляных, строительных, мелиоративных, хозяйственных и иных работ в границах территории объекта культурного наследия по проекту:

«Ответвление газопровода до границы земельного участка с кадастровым номером 16:50:010702:29; 30. Адрес: РТ, г. Казань, ул. Подлужная», по адресу: Республика Татарстан, МО Казань, г.Казань, Вахитовский район, ул.Подлужная на земельном участке с кадастровым номером: 16:50:000000:4192

«УТВЕРЖДАЮ»

Заместитель генерального директора по ремонту и капитальному строительству ООО «Газпром трансгаз Казань»

«РАЗРАБОТАНО»

ООО «ПРИКЛАДНАЯ АРХЕОЛОГИЯ»

\_\_\_\_\_ К.Э.Истомин

\_\_\_\_\_ Р.Ф. Хамматов

«\_\_» \_\_\_\_\_ 2026 г.

«\_\_» \_\_\_\_\_ 2026 г.

«СОГЛАСОВАНО»

Председатель Комитета Республики Татарстан по охране объектов культурного наследия

\_\_\_\_\_ И.Н. Гушин

«\_\_» \_\_\_\_\_ 2026 г.

## ОГЛАВЛЕНИЕ

Введение .....	4
Общая характеристика земельного участка. ....	7
Состав и содержание предпроектных исследований .....	9
Результаты предпроектных исследований. ....	10
<b>Техническое состояние земельного участка. ....</b>	<b>10</b>
<b>Историческая характеристика земельного участка. ....</b>	<b>10</b>
<b>Археологическая характеристика земельного участка. ....</b>	<b>15</b>
Выводы по результатам предпроектных исследований. ....	18
Приложения. ....	22
<i>Приложение 1. Источники и литература.....</i>	<i>22</i>
<i>Приложение 2. Ситуационный план. ....</i>	<i>24</i>
<i>Приложение 3. Кадастровый план земельного участка с № 16:50:000000:4192 .....</i>	<i>25</i>
<i>Приложение 4. План трассы к проекту строительства «Ответвление газопровода до границы земельного участка с кадастровым номером 16:50:010702:29; 30. Адрес: РТ, г. Казань, ул. Подлужная», по адресу: Республика Татарстан, МО Казань, г.Казань, Вахитовский район, ул.Подлужная .....</i>	<i>26</i>
<i>Приложение 5. Продольный профиль газопровода от ПК0 до ПК3+56,2.. Объект: «Ответвление газопровода до границы земельного участка с кадастровым номером 16:50:010702:29; 30. Адрес: РТ, г. Казань, ул. Подлужная», по адресу: Республика Татарстан, МО Казань, г.Казань, Вахитовский район, ул.Подлужная.....</i>	<i>26</i>
<i>Приложение 6. Продольный профиль газопровода от ПК3+56,2 до ПК6+30,3. Объект: «Ответвление газопровода до границы земельного участка с кадастровым номером 16:50:010702:29; 30. Адрес: РТ, г. Казань, ул. Подлужная», по адресу: Республика Татарстан, МО Казань, г.Казань, Вахитовский район, ул.Подлужная.....</i>	<i>27</i>
<i>Приложение 7. Архивная справка. ....</i>	<i>28</i>
<i>Приложение 8. Карта-схема границ территории достопримечательного места «Культурный слой исторического центра города Казани XI–XVIII вв.» с указанием участка по проекту «Ответвление газопровода до границы земельного участка с кадастровым номером 16:50:010702:29; 30. Адрес: РТ, г. Казань, ул. Подлужная», по адресу: Республика Татарстан, МО Казань, г.Казань, Вахитовский район, ул.Подлужная.....</i>	<i>29</i>
<i>Приложение 9. Фрагменты исторических планов. ....</i>	<i>30</i>
<i>Приложение 10. План археологической изученности. ....</i>	<i>32</i>
<i>Приложение 11. Фотофиксация к Документации. ....</i>	<i>33</i>
<i>Приложение 12. Историко-культурный опорный план к проекту «Ответвление газопровода до границы земельного участка с кадастровым номером 16:50:010702:29; 30. Адрес: РТ, г. Казань, ул. Подлужная», по адресу: Республика Татарстан, МО Казань, г.Казань, Вахитовский район, ул.Подлужная .....</i>	<i>35</i>

## Введение.

Разработка раздела по обеспечению сохранности объекта культурного (археологического) наследия федерального значения – Достопримечательное место «Культурный слой исторического центра города Казани XI–XVIII вв.» при проведении земляных, строительных, мелиоративных, хозяйственных и иных работ в границах территории объекта культурного наследия по проекту: «Ответвление газопровода до границы земельного участка с кадастровым номером 16:50:010702:29; 30. Адрес: РТ, г. Казань, ул. Подлужная», по адресу: Республика Татарстан, МО Казань, г.Казань, Вахитовский район, ул.Подлужная на земельном участке с кадастровым номером: 16:50:000000:4192<sup>1</sup>, выполнена ООО «ПРИКЛАДНАЯ АРХЕОЛОГИЯ».

Данная территория (земельный участок с кадастровым номером: 16:50:000000:4192)<sup>2</sup>, подлежащая хозяйственному освоению по проекту: «Ответвление газопровода до границы земельного участка с кадастровым номером 16:50:010702:29; 30. Адрес: РТ, г. Казань, ул. Подлужная», по адресу: Республика Татарстан, МО Казань, г.Казань, Вахитовский район, ул.Подлужная, согласно Приказу Комитета РТ по охране ОКН от 06.08.2022 г., №251 П.; Приказу МК РФ №28045-р от 11 декабря 2015 г. «О регистрации объекта культурного наследия федерального значения «Культурный слой исторического центра города Казани XI–XVIII веков», XI–XVIII вв. (Республика Татарстан (Татарстан)) в едином государственном реестре объектов культурного наследия (памятников истории и культуры) народов Российской Федерации»; Приказу №953-П от 01 Декабря 2023 г. «Об утверждении границ территории объекта культурного (археологического) наследия федерального значения – Достопримечательное место «Культурный слой исторического центра города Казани XI–XVIII вв.» XI–XVIII вв., расположенного в г.Казани Республики Татарстан», находится в границах объекта культурного (археоло-

---

<sup>1</sup>Далее – Документация, обосновывающая меры по обеспечению сохранности объекта культурного (археологического) наследия федерального значения, или Документация.

<sup>2</sup>Кадастровый план земельных участков с №16:50:000000:4192.

гического) наследия федерального значения – Достопримечательное место «Культурный слой исторического центра города Казани XI–XVIII вв.».

Хозяйственная деятельность на данной территории регулируется в соответствии с Приказом Минкультуры Республики Татарстан от 01.04.2010. №183 «Об утверждении характера использования, ограничений на использование и требований к хозяйственной деятельности, проектированию и строительству на территории достопримечательных мест города Казани».

Основанием для разработки раздела по обеспечению сохранности объекта объекта культурного (археологического) наследия федерального значения, служат: Федеральный Закон от 25 июня 2002 г. № 73–ФЗ «Об объектах культурного наследия (памятниках истории и культуры) народов Российской Федерации» (ст. 36.3); Приказ МК РФ №29694-р от 29 декабря 2015 г. «О регистрации объекта культурного наследия федерального значения «Культурный слой исторического центра города Казани XI–XVIII веков», XI–XVIII вв. (Республика Татарстан (Татарстан)) в едином государственном реестре объектов культурного наследия (памятников истории и культуры) народов Российской Федерации»; Приказ №953-П от 01 Декабря 2023 г. «Об утверждении границ территории объекта культурного (археологического) наследия федерального значения – Достопримечательное место «Культурный слой исторического центра города Казани XI–XVIII вв.» XI–XVIII вв., расположенного в г.Казани Республики Татарстан», находится в границах объекта культурного (археологического) наследия федерального значения – Достопримечательное место «Культурный слой исторического центра города Казани XI–XVIII вв.».

Финансирование проектных работ в соответствии с законодательством (ст. 36.4 Федерального Закона от 25 июня 2002 г. № 73–ФЗ «Об объектах культурного наследия (памятниках истории и культуры) народов Российской Федерации») осуществлялось за счет средств Заказчика – ООО «Газпром трансгаз Казань», по расчёту стоимости на основании СЦНПР-91.

Определение проектных параметров осуществлялось на основании требований законодательства по обеспечению сохранности объектов культурного наследия Федерального Закона РФ от 25 июня 2002 г. № 73–ФЗ «Об объектах культурного наследия (памятниках истории и культуры) народов Российской Федерации», в соответствии с реставрационными нормами и правилами, утвержденными федеральным органом охраны объектов культурного наследия, и «Положением о порядке проведения археологических полевых работ и составления научной отчетной документации», утвержденном Постановлением Бюро Отделения историко-филологических наук Российской Академии наук от 20 июня 2018 г. № 32.

Археологические работы являются видом научно-исследовательских работ и проводятся специализированной научно-исследовательской организацией в порядке, определенном ст. 45 Закона № 73–ФЗ «Об объектах культурного наследия (памятниках истории и культуры) народов Российской Федерации» с соблюдением требований методики проведения археологических полевых работ, закрепленной «Положением о порядке проведения археологических полевых работ и составления научной отчетной документации», утвержденном Постановлением Бюро Отделения историко-филологических наук РАН от 20 июня 2018 г. № 32.

Раздел по обеспечению сохранности объекта культурного (археологического) наследия федерального значения – Достопримечательное место «Культурный слой исторического центра города Казани XI–XVIII вв.» при проведении земляных, строительных, мелиоративных, хозяйственных и иных работ в границах территории объекта культурного наследия по проекту: «Ответвление газопровода до границы земельного участка с кадастровым номером 16:50:010702:29; 30. Адрес: РТ, г. Казань, ул. Подлужная», по адресу: Республика Татарстан, МО Казань, г.Казань, Вахитовский район, ул.Подлужная на земельном участке с кадастровым номером: 16:50:000000:4192, подготовлена на правах рукописи, при использовании научно-исследовательских материалов Документации ссылка на нее обязательна. Документация включает в себя – текстовую часть (34 стр.) и приложения (11 наименований на 19 стр.).

### Общая характеристика земельного участка.

*В административном* отношении земельный участок, предполагаемый к хозяйственному освоению по проекту: «Ответвление газопровода до границы земельного участка с кадастровым номером 16:50:010702:29; 30. Адрес: РТ, г. Казань, ул. Подлужная», по адресу: Республика Татарстан, МО Казань, г.Казань, Вахитовский район, ул.Подлужная (кадастровый номер земельного участка: 16:50:000000:4192), трасса объекта проходит по ул.Подлужная от участка с кад.№ 16:50:010702:29 до ул.Жуковского в Вахитовском районе г. Казани<sup>3</sup>.

*В историческом* отношении земельный участок расположен в центре города Казани, на территории, топографически относящейся к Подлужной слободе.<sup>4</sup> В *археологическом* отношении земельный участок находится в границах объекта культурного (археологического) наследия федерального значения – Достопримечательное место «Культурный слой исторического центра города Казани XI–XVIII вв.», согласно Приказу МК РФ №29694-р от 29 декабря 2015 г. «О регистрации объекта культурного наследия федерального значения «Культурный слой исторического центра города Казани XI–XVIII веков», XI–XVIII вв. (Республика Татарстан (Татарстан)) в едином государственном реестре объектов культурного наследия (памятников истории и культуры) народов Российской Федерации»; Приказу №953-П от 01 Декабря 2023 г. «Об утверждении границ территории объекта культурного (археологического) наследия федерального значения – Достопримечательное место «Культурный слой исторического центра города Казани XI–XVIII вв.» XI–XVIII вв., расположенного в г.Казани Республики Татарстан», находится в границах объекта культурного (археологического) наследия федерального значения – Достопримечательное место «Культурный слой исторического центра города Казани XI–XVIII вв.»<sup>5</sup>

---

<sup>3</sup> Ситуационный план земельного участка

<sup>4</sup> Фрагменты исторических планов.

<sup>5</sup> Картографический материал: Граница территории объекта культурного (археологического) наследия федерального значения – Достопримечательное место «Культурный слой исторического центра города Казани XI–XVIII вв.» к проекту «Ответвление газопровода до границы земельного участка с кадастровым

В геоморфологическом отношении площадка изысканий расположена в пределах припойменной пологой части аллювиальной средненеоплейстоценовой надпойменной террасы левобережья р. Волги. Территория относится к комплексу слоистых и зернисто-пойменных глинистых и суглинистых почв<sup>6</sup>. Имеет выраженный уклон в восточном направлении по верху площадки. Естественная поверхность участка ровная, спланирована вследствие строительства современных зданий, жилых построек XVIII-XXI вв., автодороги, прокладки современных инженерных сетей, насыпи и обустройства набережной.

Насыпной слой представлен техногенными грунтами, перекрытыми асфальтом проезжей части автодороги по ул. Подлужная. Абсолютные отметки по трассе объекта колеблются от 56.32 до 54.94 м, БС.<sup>7</sup> Рельеф рассматриваемого участка ул. Подлужная относительно ровный, с незначительным уклоном в северо-восточном направлении. В геоморфологическом отношении уклон сформирован естественным путем. Резкие спуски, выходы оврагов и понижения рельефа по направлению к речному руслу Казанки характерны для рассматриваемой территории на всем протяжении проектируемой трассы газопровода.

*Хозяйственная деятельность:* Проектом предусматривается прокладка полиэтиленового подземного газопровода среднего давления с подключением проектируемого газопровода к существующему подземному полиэтиленовому газопроводу среднего давления DN110мм. Протяженность газопровода составляет 621,7 м (612, 4 м методом ННБ). Ответвления газопровода к границам участков с кад.№ 16:50:010702:29 и 16:50:010702:30 до заглушек имеют протяженность 8,6 и 8,2 соответственно. Глубина заложения от – 1,5 м.

---

номером 16:50:010702:29; 30. Адрес: РТ, г. Казань, ул. Подлужная», по адресу: Республика Татарстан, МО Казань, г.Казань, Вахитовский район, ул.Подлужная (кадастровый номер земельного участка: 16:50:000000:4192)

<sup>6</sup> Почвенная карта Северо-Западной части Татарской Республики 1929 года. Карта составлена по исследованиям 1929 года Б.В. Горбуновым, Г.М. Колосковым, Е.Е. Ясницким под руководством профессора В.И. Тюрина. Издание Татарского института реконструкции Сельского хозяйства 1932 года. На листе 63х47 см., тираж 1000 экз. Масштаб 10 верст в дюйме.

<sup>7</sup> Топоъемка проектируемого к хоз. освоению участка.



Также запланировано обустройство рабочих приемных котлованов: 7 шт. площадью 2х3 м, с заглублением 1,61 м.<sup>8</sup>

### **Состав и содержание предпроектных исследований.**

Цель предпроектных исследований – оценка состояния объекта культурного (археологического) наследия федерального значения – Достопримечательное место «Культурный слой исторического центра города Казани XI–XVIII вв.» в границах территории, отведенной под хозяйственное освоение по проекту строительства объекта «Ответвление газопровода до границы земельного участка с кадастровым номером 16:50:010702:29; 30. Адрес: РТ, г. Казань, ул. Подлужная», по адресу: Республика Татарстан, МО Казань, г.Казань, Вахитовский район, ул.Подлужная на земельном участке с кадастровым номером: 16:50:000000:4192, его историко-археологической ценности и разработка плана охранных мероприятий в связи с планируемой хозяйственной деятельностью.

Предпроектные исследования при разработке раздела по обеспечению сохранности объекта культурного (археологического) наследия федерального значения – Достопримечательное место «Культурный слой исторического центра города Казани XI–XVIII вв.» при проведении земляных, строительных, мелиоративных, хозяйственных и иных работ в границах территории объекта культурного наследия носили комплексный характер и включали: архивно-библиографические изыскания; визуальное обследование участков с фиксацией его современного состояния; анализ данных, полученных в результате предшествующих археологических работ, выполненных либо на территории исследуемых участков, либо ближайшей округе.

В основе разработки использованы архивные данные (14 ед.): исторические карты и схемы г. Казани из фондов Российского государственного архива древних актов (РГАДА, г. Москва), ОРРК НБ им.Лобачевского, Государственного архива Республики Татарстан (ГА РТ), и личного архива авто-

---

<sup>8</sup> 020/2024-ГСН

ра; научно-исследовательская литература (18 ед.) и данные интернет-порталов; материалы предшествующих археологических работ (11 ед.); научно-техническая документация, представленная Заказчиком (3 ед.)<sup>9</sup>.

### Результаты предпроектных исследований.

#### *Техническое состояние земельного участка.*

Общая протяженность трассы на земельном участке с кадастровым номером: 16:50:000000:4192 составляет 638 м. Рассматриваемый участок расположен в Вахитовском районе г. Казани. К моменту разработки Документации, был проведен натурный осмотр участка и его фотофиксация<sup>10</sup>.

Трасса газопровода и ответвлений располагается в окружении жилой и административной застройки, в теле автодороги по ул. Подлужная. Перекрестка асфальтом. Её коридор пересекает следующие инженерные сети: волоконно-оптические кабели связи, сети электроснабжения, газопроводы, канализационные линии, водопроводы. Ответвления проектируемого газопровода (8,6 и 8,2 м) к участкам пересекают 3 линии электросетей, 2 линии водопроводов и газопровод по ул. Подлужной, проходящий на расстоянии  $\approx 1,2$  севернее от проектируемого газопровода (от ПК6+21,7 до ПК3+56,2; далее, от ПК3+56,2 до ПК0 на расстоянии  $\approx 5$  м).<sup>11</sup>

#### *Историческая характеристика земельного участка.*

В административном отношении интересующий нас участок располагается в историческом центре г. Казани, трасса проходит по ул. Подлужная от участка с кад. № 16:50:010702:29 до ул. Жуковского в Вахитовском районе г. Казани. В топографическом отношении окружающая территория была сильно изрезана оврагами. Довольно внушительные овраги располагались в районе улиц Б.Красной, Гоголя, ЦПКиО им. Горького, на Арском кладбище, на

---

<sup>9</sup>См. Источники и литература.

<sup>10</sup>См. Фотофиксация к Документации.

<sup>11</sup> Топоъемка к объекту: «Ответвление газопровода до границы земельного участка с кадастровым номером 16:50:010702:29; 30. Адрес: РТ, г. Казань, ул. Подлужная», по адресу: Республика Татарстан, МО Казань, г. Казань, Вахитовский район, ул. Подлужная.

месте Фуксовского сада, Федоровского бугра.<sup>12</sup> Оврагами и балками изобилует Русская Швейцария. Руслиами оврагов к рассматриваемой территории спускались продолжения ул.Толстого (Интендантский овраг) и Поперечной Подлужной. На этих территориях расселение было неравномерным из-за проблемного ландшафта. Рассматриваемая территория находилась за восточными границами посада, за Арскими воротами, заканчивалась с северной стороны крутыми обрывами и залесенными спусками к р.Казанке.<sup>13</sup>

Во времена Казанского ханства здесь у подножья высокой надпойменной террасы, на которой располагалось Арское поле, пролегла заливная долина.<sup>14</sup> В пойменной части реки сформировалась проезжая дорога, которая во второй половине XVI века дорога получила название Подлужной, так как шла рядом с заливными казанскими лугами (приставка «под» тогда означала «около», «смежно»). Это было низменное болотистое место с непросыхающими лужами. Неслучайно в писцовых книгах при описании здешних мест, встречаются подобные выражения: «...да дома стоят против лужи...».

В соответствии с генпланом<sup>15</sup>, возвышенная часть территории, примыкавшая к Арской дороге, застраивалась быстро и плотно. Здесь формировались продолжения начинавшихся на посаде улиц — Большой Красной и Грузинской (Карла Маркса). Подлужная слобода до этого времени не делилась на кварталы (отмечена одним кварталом) и была деревянной. К 1796 г. отделяются 3 квартала. Вначале XIX в. — выделяются 1,2,3 и 4 квартала. Даже в конце XIX - нач. XX вв. Подлужная слобода влачила свою полудеревенскую

---

<sup>12</sup> Р.И.Султанов. Историческая география Казани: город и его предместья в XVI-XVII вв. Казань: Магариф, 2004г.С.56

<sup>13</sup> Н.П.Загоскин. Спутник по Казани. Казань. Типолитография Каз. Императорского Ун-та. 1895. Спутник. С.680.

<sup>14</sup> Р. Бикбулатов, Р. Мустафин. Казань и её слободы. — 2-е изд. испр., доп. — Казань: Издательство «Заман», 2016С. 76.

<sup>15</sup> При разработке первого Генерального плана Казани архитектор В.И. Кафтырев учел выгоду местоположения и запроектировал между бывшей острожной стеной и Красной слободой обширную городскую площадь, от которой городская застройка в дальнейшем должна была развиваться в юго-восточном направлении, по высокому берегу Казанки. Это предначертание Кафтырев детально проработал в новом генплане Казани, составленным после разорения города пугачёвскими отрядами в 1774 году. Таким образом, развитие Казани намечалось в направлении пустынного Арского поля, что и осуществилось в кон. XVIII — сер. XIX в. Данная территория, расположенная на возвышенной части города, не входила не только в границы посада, но оставалась предместьем сравнительно долгое время. (Объекты культурного наследия Республики Татарстан г. Казань. Том 1. Иллюстрированный каталог. 2017. С.348.)

жизнь, несмотря на ежегодное половодье и подтопление домов. Это было низинное, сырое, неблагополучное для жизни место.<sup>16</sup> Слобода, расположенная в крайне нездоровом месте, к тому же постоянно затапливаемом во время больших разливов, заселялась в основном голытьбой и неимущими. В низких подслеповатых халупах в страшной тесноте жили те, кто не мог рассчитывать на более приличное жильё. Здесь почти до конца XIX века не было ни водопровода, ни канализации, ни своей пожарной части. Жители пользовались либо водой из Казанки (крайне жёсткой и потому непригодной для питья), либо водой из дворовых колодцев, но из-за отсутствия канализации (даже нечистоты не вывозились) эта вода также была очень грязной и являлась причиной частых эпидемий. Лишь в 90-х годах XIX века сюда провели ветку водопровода из деревни Пановка, которая находилась в 18 верстах от города, здесь построили общественную баню. Бедствием района было весеннее половодье. Вот как это описала в 1912 году газета «Казанский телеграф»: «В Подлужной улице вновь наводнило 8 дворовых участков. Всего здесь в настоящее время утопает в воде 38 дворов. Набережная и 2-я Подлужная улицы совершенно залиты водой, которая угрожает наводнением даже 1-й Подлужной улице. Обитатели затопленных водой домов спешно выбирают из своих жилищ и перебираются в город. Некоторые дома водой начало уже разбивать. Лодок нет. Вода всё прибывает и прибывает...».

Жители Казани часто спускались на Подлужную, так как вдоль берега Казанки стояли многочисленные мостки, с которых полоскали бельё, летом купались (здесь находились две лучшие купальни города) и купали коней. По деревянному мосту переходили на другую сторону Казанки, где пасли коз, собирали дикий лук и всякие травы, заготавливали сено.<sup>17</sup> Мост был напротив Интендантского спуска.<sup>18</sup>

---

<sup>16</sup> Султанов Р.И. Историческая география города Казани и его предместий в XVI-XVII веках. Диссертация на соискание ученой степени кандидата исторических наук. Казань 2004. С. 146.

<sup>17</sup> Бикбулатов Р., Мустафин Р. Казань и её слободы. – 2-е изд. испр., доп. – Казань: Издательство «Заман», 2016. С.76-78.

<sup>18</sup> ГА РТ. 2-13-1301. 1909 г. План с показанием дворового участка, арендуемого у г.Кроль Л.И.Зеленской.

В середине XIX в. город включал в себя как раз последний «от Поля» (Арского) квартал Подлужной слободы.<sup>19</sup> Вся эта территория на протяжении XIX — нач. XX вв. управлялась Третьей полицейской частью Казани. В ее ведении находились слободы, существовавшие тогда в районе Арского поля.<sup>20</sup> Слобода Подлужная на 1877 г. включала в себя 34 двора.<sup>21</sup> На 1912 г. территория относилась ко второму району жилых помещений и включала 6 кварталов и участок ул. Толстого от Подлужной до Суворовского училища.<sup>22</sup>

Протяженность Подлужной улицы от спуска к Красной улице составляла 1 версту 70 саженьей.<sup>23</sup> К Подлужной слободе, к самому берегу Казанки, ведет Институтский спуск (Институтская, сейчас – ул. Толстого).<sup>24</sup> На одной стороне спуска, напротив здания управления интендантскими вещевыми складами, располагался Интендантский садик, мало посещаемый публикой.<sup>25</sup> С южных, юго-восточных границ слобода граничила с Болоховской (парком Радионовского института), Нееловской (Нееловская роща и при ней дом секунд-майора Якова Васильевича Неелова находились на том месте, где теперь дача купчихи Новиковой (на территории нынешнего ТРК «Корстон») рощами и Немецкой Швейцарией. Близкое территориальное соседство с данным участком на -юго-западе на расстоянии около 290 м в квартале на небольшой возвышенности обозначен комиссариатский магазин (к 1796 г.). На плане 1817 г. примерно в той же локации означен «корпус о двух этажах вмещающий в себя все присутственные места и архивы, внизу онаго со сводами выходы в коих хранится денежная казна и казенное вино». На западе примерно на расстоянии 180-200 м в первой половине XIX в. располагалась ветряная мельница.<sup>26</sup> Судя по очертаниям, участок мельницы был продолжен

<sup>19</sup> Н.П.Загоскин. Спутник по Казани. Казань. Типолитография Каз. Императорского Ун-та. 1895. С. 552.

<sup>20</sup> Объекты культурного наследия Республики Татарстан г. Казань. Том I. Иллюстрированный каталог. 2017. С.350

<sup>21</sup> Атлас части р.Волги Казанской губернии Свияжского уезда. Исполнено в Халиграфическом заведении М.Д.Рудаметова. Изд. МПС. Лист 88.

<sup>22</sup> ГА РТ. 324-739-9. Л.1. Поквартальный план г.Казани.

<sup>23</sup> Н.П.Загоскин. Спутник по Казани. Казань. Типолитография Каз. Императорского Ун-та. 1895. Спутник. С. 554.

<sup>24</sup> Н.П.Загоскин. Спутник по Казани. Казань. Типолитография Каз. Императорского Ун-та. 1895. С. 574.

<sup>25</sup> Н.П.Загоскин. Спутник по Казани. Казань. Типолитография Каз. Императорского Ун-та. 1895. С. 584.

<sup>26</sup> План г.Казани середины 1835 г.

в направлении юго-запад и сформировал в дальнейшем квартал - №5. Практика содержания мукомольного производства не утратила свои позиции на территории слободы и к концу XIX в.: на углу Подлужной и Институтской действительные студенты братья Виктор и Михаил Леонтьевы и Потомст. Гр. В.И. Заусайлов в 1890-1891 гг. содержали паровую мукомольную мельницу. Производство расширяли, возводя каменную пристройку для нового парового котла к существующей вальцевой системе.<sup>27</sup> В 1903-1909 гг. в пользу Леонтьевых изменяются границы их землевладения (участок №4, кв. №4, угловой (3 900 кв. сажен), застроенного: каменным зданием в 2 этажа с деревянными крыльцами, террасами, 2-мя конюшнями, каретником, деревянным зданием с погребом, деревянным на каменном фундаменте домом с таковым же пристроем, двумя каменными зданиями в два и три этажа, полукаменным зданием с пристроем, службами, 4 зданиями погребов, деревянным зданием в один этаж, лазаретом конским, манежем, водопроводом и ватерклозетом, двумя бревенчатыми курятниками).<sup>28</sup> Жилые дома вмещали огромное количество квартир, из чего можно сделать вывод о переходе от мукомольного бизнеса к эксплуатации доходного жилья. Крепостной участок Леонтьевых был расширен за счет части домовладения купеческого сына Г.Адамышева (№6, центральный участок, занимал треть квартала на 1840-1851 гг.), которое в XX в. меняет хозяев.<sup>29</sup> В начале XX в. участки кв.№4 занимали примерно по шестой его части. С восточной границы квартала территорию занимала крепостная земля С.Т.Задворина. Также по соседству в располагались участки Голубева и Граве С.П. (в участках 3, 4 и 8 – 2250,6 кв.саж.).<sup>30</sup> В 3 квартале подобное масштабное владение (четвертая часть квартала, на 1857 г.) принадлежало купцу Русских.<sup>31</sup> На данный момент на части его территории расположен подключаемый участок 16:50:010702:29. В 1966 г. застроен ИЖС.<sup>32</sup>

<sup>27</sup> ГА РТ. 2-7-2732. 1890-1891 гг. Л.1-8.

<sup>28</sup> ГА РТ.324-739-14. 1903-1909 гг. Л.8.

<sup>29</sup> ГА РТ. 408-2-1297. Л.1 1851.

<sup>30</sup> ГА РТ.324-739-14. 1903-1909 гг. Л.13

<sup>31</sup> ГА РТ. 408-2-1304. 1857. Л.2

<sup>32</sup> [http://www.etomesto.ru/map-kazan\\_sputnik-1984/?y=55.802491&x=49.143803](http://www.etomesto.ru/map-kazan_sputnik-1984/?y=55.802491&x=49.143803)

В ранний советский период частная жилая застройка по Подлужной, в основном, не переходила к муниципалитету и могла быть передана по наследству с дворовыми постройками и участком или без него. Спутниковый снимок 1966 г. сохраняет очертания Подлужной улицы. Вдоль берега за домовладениями работала лыжная база КХТИ, размещались лодочные пришвартовки и сараи. Сохраняется застройка по Красной линии и внутри дворов. Подлужка приходит в запустение в 1980-90 гг. и начинает перезастраиваться после 2005-го. Дорога по Подлужной улице многократно ремонтировалась и переобустраивалась. В теле автодороги, на её обочинах, под участками газонов вдоль дороги перед застройкой массово проложены советского и современного периода коммуникационные линии всех видов.

*Археологическая характеристика земельного участка.*

В *археологическом* отношении современный землеотвод находится в границах объекта культурного (археологического) наследия федерального значения – Достопримечательное место «Культурный слой исторического центра города Казани XI–XVIII вв.».

Данные об археологических исследованиях на самом землеотводе отсутствуют. Но, для прогнозирования основных характеристик культурных напластований на данной территории, мы можем воспользоваться материалами археологических исследований, произведенных в округе.

Известно, что в территорию современного города входит около 50 населенных пунктов XVI-XVII вв., многие из которых были освоены человеком еще в глубокой древности. Нельзя не упомянуть об известном в районе Центрального парка культуры и отдыха им. М.Горького поселении племен воловской археологической культуры (III-II и в первой половине II тысячелетия до н.э.). В XIX веке исследователями обнаружены следы каменного века на городище «Казанка 2».<sup>33</sup> Памятники со слоем раннего железного века расположены на мысу левого берега реки Казанка, к северо-западу от окончания

---

<sup>33</sup> Археологическая карта Татарской АССР: Предкамье. - М.: «Наука», 1981. - 282 с.

улицы Новаторов<sup>34</sup>; наличие слоя РЖВ установлено на городище Казанка II (верхний слой)<sup>35</sup> и поселении на Федоровском бугре.<sup>36</sup>

Основная часть археологических исследований приходится на начало XXI в. В 2002 г. на месте строительства жилого дома по Жуковского, 23 были проведены археологические наблюдения. Котлован площадью до 1000 м<sup>2</sup> был вырыт перпендикулярно ул. Жуковского. Выявлены культурные напластования мощностью до 120 см, датирующие освоение территории временем не позднее XVIII в.<sup>37</sup>

По ул. Толстого, 14, на территории бывшего стадиона Суворовского училища археологические работы были проведены в марте-мае 2003 г.<sup>38</sup> В результате были выявлены культурные напластования I-II слоя по стратиграфической шкале Казанского кремля. В ходе исследований были обнаружены 2 сооружения, датируемые I половиной XX столетия, а также яма (XVIII – первая половина XIX вв.) и 3 столбовые ямы (первая половина XX века). Материк удалось проследить во всех профилях стенок котлована на глубине 80-220 см от современной поверхности. Результативной была фиксация профиля лишь в северо-западной части котлована, так как на остальных участках культурный слой был разрушен поздними постройками и современными строительными работами при нивелировке площадки.

В том же году производились археологические спасательные исследования по ул. Большая Красная, 63.<sup>39</sup> Мощность зафиксированного культурного слоя составила около 80 см. Напластования формировались в XVIII-XX вв.

В 2006 г. во время проведения наблюдений на ул. Гоголя, Адамюка, Подлужной, на улице Подлужная была зафиксирована траншея, в длину около 150 м, глубиной 0,70 м и в ширину 0,30 м, общей площадью 45 м<sup>2</sup>, и шурф

<sup>34</sup> Свод памятников археологии Республики Татарстан. т. 3. Казань, 2007. №32, с. 33-34.

<sup>35</sup> Свод памятников археологии Республики Татарстан. т. 3. Казань, 2007. №33 с. 34.

<sup>36</sup> Калинин Н.Ф. Казань. Исторический очерк. Изд. 2-е, испр. и доп. Казань, 1955; Свод памятников археологии Республики Татарстан. т. 3. Казань, 2007. №102, с. 42.

<sup>37</sup> Шакиров З.Г. Отчет об археологических охранных исследованиях в историческом центре г.Казани в 2002 г. Т. I.

<sup>38</sup> Ситдинов А.Г. Отчет об охранно-спасательных археологических исследованиях в г. Казани (республика Татарстан) на ул. Толстого. (на территории казанского суворовского училища) в 2003 г. Казань, 2005.

<sup>39</sup> А.Г.Ситдинов, М.В.Сивицкий. Отчет об археологических исследованиях на ул.Большая Красная,63. 2003.



размером около 3,5 х 4,5 м, площадью 15,5 м XVIII-XX веков. Зафиксированы остатки сооружений XVIII - XX веков. Целью археологических работ было исследование стратиграфии культурного слоя, остатков сооружений и ям, материальных остатков. В результате проведенных работ были выявлены культурные напластования мощностью до 80 см.<sup>40</sup>

В 2007 г. археологические спасательные работы проводились на ул. Жуковского, 24, 26 и ул. Гоголя 10. Культурный слой на данных объектах датируется второй половиной XVIII-XX вв. В раскопах были обнаружены остатки в виде керамики, изделий из металла, фарфора, фаянса и стекла.<sup>41</sup>

Осенью 2020 г. на участке ул. Подлужная, 56 (кадастровый номер земельного участка: 16:50:010704:90) проводились спасательные археологические раскопки под руководством А.И. Хазиева. На месте предстоящего строительства заложены два раскопа общей площадью 471,5 м<sup>2</sup> XVIII-XXI вв., средней мощностью до 100 см (раскоп №1 – 161 м<sup>2</sup>, раскоп №2 – 310,5 м<sup>2</sup>). В результате проведенных работ были выявлены культурные напластования<sup>42</sup>, весной 2021 г на этом же земельном участке проводились археологические наблюдения под руководством П.В. Красильникова в результате которых культурный слой и археологические объекты не были обнаружены.<sup>43</sup>

В 2020 г. по адресу ул. Поперечно-Подлужная, земельный участок с кадастровым № 16:50:010704:400 были зафиксированы культурные напластования мощностью до 110 см слабой сохранности, перекрытые слоем балла-

---

<sup>40</sup> Ахметгалин Ф.А. Отчет об археологических охранно-спасательных исследованиях в г. Казани (Республика Татарстан) на ул. Гоголя, ул. Адамюка и ул. Подлужной в июле 2006 года. // НФ МА РТ ИА АН РТ. Ф.3. Оп.1.

<sup>41</sup> Валиев Р.Р. Отчет об археологических охранно-спасательных исследованиях в г. Казани (РТ), на ул. Театральная, 3.

<sup>42</sup> Хазиев А.И., Пигарев Е.М. Отчет об археологических спасательных раскопках на территории объекта культурного наследия федерального значения «Культурный слой исторического центра города Казани XI-XVIII веков» по адресу: РТ, г. Казань, ул. Подлужная, 56 (кадастровый номер земельного участка: 16:50:010704:90) в 2020 году

<sup>43</sup> Красильников П. В. Отчет об археологических наблюдениях на территории объекта археологического наследия – Достопримечательное место «Культурный слой исторического центра города Казани XI-XVIII вв.» по адресу: Республика Татарстан, г. Казань, ул. Подлужная, 56 (кадастровый номер земельного участка: 16:50:010704:90) в 2021 году.

ста до 100 см мощностью, насыщенного строительным мусором, датированные по обнаруженному керамическому материалу XVIII в.<sup>44</sup>

В 2021 г. были произведены спасательные археологические раскопки по адресу ул. Большая Красная, 49. Зафиксированы культурные напластования мощностью до 80 см вне сооружений, средней сохранности. Материалы датируются XVII-XXI в.<sup>45</sup>

Приближенные археологические исследования датируют более удобные для освоения территории концом XVII-XX вв. Начало освоения участков вдоль следования коридора трассы проектируемого объекта варьируется во всем указанном временном интервале. Следует отметить, что поздние землеустроительные манипуляции по прокладке-перекладке инженерных сетей и ремонту и обустройству самой дороги носили интенсивный характер. Мощность культурных напластований, их состояние и научная ценность вариативны, и зависят от геоморфологической и гидрологической ситуаций, а также интенсивности и возраста хозяйственного освоения.

#### **Выводы по результатам предпроектных исследований.**

На основе проведенных исследований установлено следующее:

1. В административном отношении трасса проходит по ул. Подлужная от участка с кад. № 16:50:010702:29 до ул. Жуковского в Вахитовском районе г. Казани.
2. В соответствии с проектной документацией, в рамках проекта планируются следующие виды работ:
  - прокладка полиэтиленового подземного газопровода среднего давления с подключением проектируемого газопровода к существующему подземному полиэтиленовому газопроводу среднего давления DN110мм. Протяженность газопровода составляет 621,7 м (612, 4 м методом ННБ). Ответвления газопровода к границам участков с кад. № 16:50:010702:29 и 16:50:010702:30 до

---

<sup>44</sup> Документация, обосновывающей меры по обеспечению сохранности объекта культурного (археологического) наследия регионального (республиканского) значения – Достопримечательное место «Культурный слой исторического центра города Казани XI–XVIII вв.» при проведении земляных, строительных, мелиоративных, хозяйственных и иных работ в границах территории земельного участка с кадастровым номером 16:50:010704:400 по ул. Поперечно-Подлужной г. Казани, городской округ Казань Республика Татарстан.

<sup>45</sup> Истомин К.Э. Отчет об археологических работах по ул. Большая Красная, 49, г. Казань.

заглушек имеют протяженность 8,6 и 8,2 соответственно. Глубина заложения от – 1,5 м. Также запланировано обустройство рабочих приемных котлованов: 7 шт. площадью 2х3 м, с заглублением 1,61 м.

3. Трасса газопровода и ответвлений располагается в окружении жилой и административной застройки, в теле автодороги по ул. Подлужная. Перекрыта асфальтом. Её коридор пересекает следующие инженерные сети: волоконно-оптические кабели связи, сети электроснабжения, газопроводы, канализационные линии, водопроводы. Ответвления проектируемого газопровода (8,6 и 8,2 м) к участкам пересекают 3 линии электросетей, 2 линии водопроводов и газопровод по ул.Подлужной, проходящий на расстоянии  $\approx 1,2$  севернее от проектируемого газопровода (от ПК6+21,7 до ПК3+56,2; далее, от ПК3+56,2 до ПК0 на расстоянии  $\approx 5$  м).

4. В геоморфологическом отношении район относится к пойменной части левого берега р.Казанка. Территория относится к комплексу слоистых и зернисто-пойменных глинистых и суглинистых почв. Естественная поверхность участка ровная, спланирована вследствие строительства современных зданий, жилых построек XVIII-XXI вв., автодороги, прокладки современных инженерных сетей, насыпи и обустройства набережной. Рельеф с незначительным уклоном в северо-восточном направлении. В геоморфологическом отношении уклон сформирован естественным путем. Резкие спуски, выходы оврагов и понижения рельефа по направлению к речному руслу Казанки характерны для рассматриваемой территории на всем протяжении проектируемой трассы газопровода. Насыпной слой представлен техногенными грунтами, перекрытыми асфальтом проезжей части автодороги по ул. Подлужная. Абсолютные отметки по трассе объекта колеблются от 56.32 до 54.94 м, БС.

5. Топографически рассматриваемая местность находится в Подлужной слободе. Это было низменное болотистое место с не просыхающими лужами. В пойменной части реки сформировалась проезжая дорога, которая во второй половине XVI века дорога получила название Подлужной. Вокруг нее оформилась деревянная Подлужная слобода, которая не делилась на кварта-

лы (отмечена одним кварталом). К 1796 г. отделяются 3 квартала. В начале XIX в. – выделяются 1,2,3 и 4 кварталы, к середине – 5, 6. В слободе с XVIII в. функционируют мельницы. В XIX в. появляются заводы. Растет доля каменного частного и доходного жилья, Все также регулярны половодья с затоплениями и антисанитария. В ранний советский период частная жилая застройка по Подлужной, в основном, не переходила к муниципалитету и могла быть передана по наследству с дворовыми постройками и участком или без него. Спутниковый снимок 1966 г. сохраняет очертания Подлужной улицы. Вдоль берега за домовладениями работала лыжная база КХТИ, размещались лодочные пришвартовки и сараи. Сохраняется застройка по Красной линии и внутри дворов. Подлужка приходит в запустение в 1980-90 гг. и начинает перезастраиваться после 2005-го. Дорога по Подлужной улице многократно ремонтировалась и переобустраивалась. В теле автодороги, на её обочинах, под участками газонов вдоль дороги перед застройкой массово проложены советского и современного периода коммуникационные линии всех видов.

6. По результатам предшествующих археологических работ наиболее удобные для освоения участки концом XVII-XX вв. Начало освоения участков вдоль следования коридора трассы проектируемого объекта варьируется во всем указанном временном интервале. Мощность культурных напластований, их состояние и научная ценность вариативны (при наличии их сохранности в среднем 100 см), и зависят от геоморфологической и гидрологической ситуаций, а также интенсивности и возраста хозяйственного освоения. Следует отметить, что поздние землеустроительные манипуляции по прокладке-перекладке инженерных сетей и ремонту и обустройству самой дороги носили интенсивный характер.

7. Изучение проектной документации объекта «Ответвление газопровода до границы земельного участка с кадастровым номером 16:50:010702:29; 30. Адрес: РТ, г. Казань, ул. Подлужная», по адресу: Республика Татарстан, МО Казань, г.Казань, Вахитовский район, ул.Подлужная на земельном участке с

кадастровым номером: 16:50:000000:4192 не позволяет выделить виды земляных работ, проведение которых может ухудшить состояние объекта культурного (археологического) наследия федерального значения – Достопримечательное место «Культурный слой исторического центра города Казани XI–XVIII вв.», нарушить его целостность и сохранность.

8. В проекте «Ответвление газопровода до границы земельного участка с кадастровым номером 16:50:010702:29; 30. Адрес: РТ, г. Казань, ул. Подлужная», по адресу: Республика Татарстан, МО Казань, г.Казань, Вахитовский район, ул.Подлужная не требуется предусматривать производство полевых спасательных археологических работ.

9. Изменение условий проведения строительных и иных работ в ходе реализации проекта строительства объекта: «Ответвление газопровода до границы земельного участка с кадастровым номером 16:50:010702:29; 30. Адрес: РТ, г. Казань, ул. Подлужная», по адресу: Республика Татарстан, МО Казань, г.Казань, Вахитовский район, ул.Подлужная, предполагающих производство земляных работ на земельном участке с кадастровым № 16:50:000000:4192, потребует дополнительного согласования с госорганом, уполномоченным в сфере сохранения объектов культурного наследия.

10. В случае обнаружения в ходе проведения земляных работ на земельном участке уникальных, особо ценных объектов культурного наследия необходимо приостановить строительные работы до решения государственного органа уполномоченного в сфере сохранения объектов культурного наследия о необходимости дополнительных археологических полевых работ.

11. В случае изменения проектного решения может измениться (появиться) состав археологических работ (наблюдения, раскопки).

12. В случае обнаружения архитектурно-археологических объектов - проведение мер по их изучению и сохранению, при необходимости консервации с возможной последующей музеефикацией, производится за счет средств Заказчика в соответствии с их расчетно-сметной стоимостью.

## ПРИЛОЖЕНИЯ.

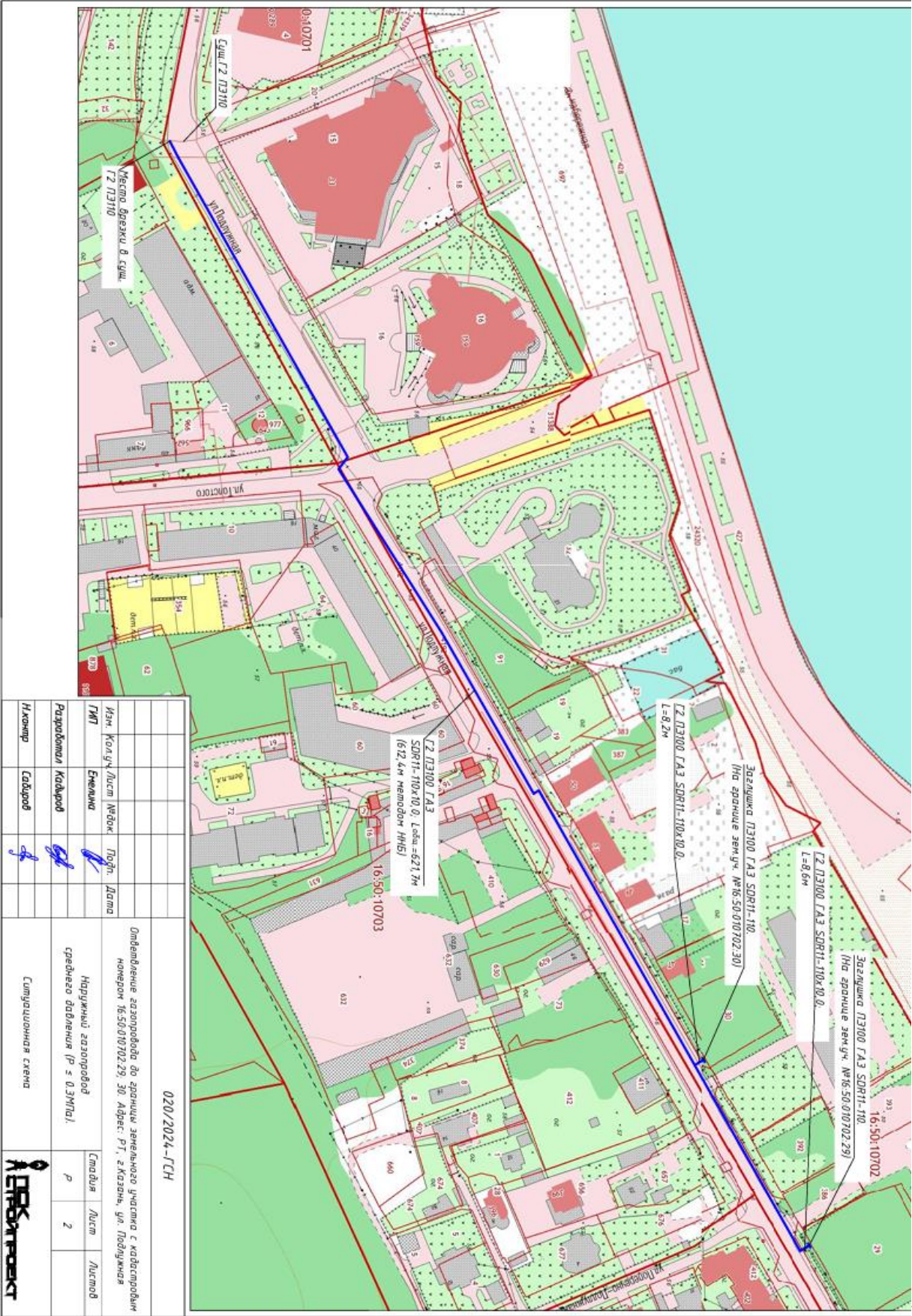
### *Приложение 1. Источники и литература*

1. 020/2024-ГСН.
2. 5570/22 ИГДИ-Т.
1. Кадастровые данные участка с кадастровым № 16:50:000000:4192
2. Атлас части р.Волги Казанской губернии Свияжского уезда. Исполнено в Халиграфическом заведении М.Д.Рудаметова. Изд. МПС. 1877.
3. Археологическая карта Татарской АССР: Предкамье. - М.: «Наука», 1981. - 282 с
4. Геометрическая карта Казанской губернии 1796 года.
5. Бикбулатов Р., Мустафин Р. Казань и её слободы. – 2-е изд. испр., доп. – Казань: Издательство «Заман», 2016. С.86..
6. Гуляницкий Н.Ф. (ред.). Русское градостроительное искусство. Москва и сложившиеся русские города XVIII - первой половины XIX веков. 1998.
7. Казань. Времен связующая нить. Казань: «Титул». 2000. Калинин Н.Ф. Казань. Исторический очерк. Изд. 2-е, испр. и доп. Казань, 1955;
8. Калинин Н.Ф. Казань. Исторический очерк. Изд. 2-е, испр. и доп. Казань, 1955;
9. Калинин Н.Ф. Археологические наблюдения на улицах Казани. Изв. ОАИЭ, т. XXXIII, в.4, Казань, 1927.
10. Материалы по истории Татарской АССР. Писцовые книги города Казани. 1565-1568 гг. и 1646 г. Л.: Изд-во АН СССР, 1932. XXVIII, 208 с.
11. Н.П.Загоскин. Спутник по Казани. Казань. Типолитография Каз. Императорского Ун-та. 1895.
12. Надырова Х.Г. Пространственно-планировочные структуры Казани и Москвы середины XV- первой половины XVI вв. // Известия КазГАСУ. - № 2 (10). - С. 20.
13. Объекты культурного наследия Республики Татарстан г. Казань. Том 1. Иллюстрированный каталог. 2017. С.354.
14. П.Г.Заринский. Реферат. Таблица VII. Топография г.Казани в 1552 г.
15. Свод памятников археологии Республики Татарстан. т. 3. Казань, 2007. №102,
16. Султанов Р.И. Историческая география города Казани и его предместий в XVI-XVII веках. Диссертация на соискание ученой степени кандидата исторических наук. Казань 2004.
17. Почвенная карта Северо-Западной части Татарской Республики 1929 года. Карта составлена по исследованиям 1929 года Б.В. Горбуновым, Г.М. Колосковым, Е.Е. Ясницким под руководством профессора В.И. Тюрина. Издание Татарского института реконструкции Сельского хозяйства 1932 года. На листе 63х47 см., тираж 1000 экз. Масштаб 10 верст в дюйме.
18. ОРКИР НБ им.Лобачевского. План г.Казани 1768 г. Проект регулярной планировки Сосновского. Масштаб: в 1 дюйме - 200 сажен.
19. ОРКИР НБ им.Лобачевского. План губернского города Казани с поселенными при нем слободами со стоящими монастырями и селениями в 1817 году.
20. РГАДА. 1356-1-1300. План города Казани конформированный в 1842, 1845 и 1848 годах.
21. ГА РТ. 324-739-7. Л.1. План губернского г.Казани Высочайше конфирмован 17 марта 1768 г.
22. ГА РТ. 324-739-6. Л.7-3. План г.Казани 1875 г.
23. ГА РТ. 324-739-9. Л.1. Поквартальный план Казани 1912 г.
24. А.Г.Ситдилов, М.В.Сивицкий. Отчет об археологических исследованиях на ул.Большая Красная,63. 2003.

25. Ахметгалин Ф.А. Отчет об археологических охранно-спасательных исследованиях в г. Казани (Республика Татарстан) на ул.Гоголя, ул. Адамюка и ул. Подлужной в июле 2006 года. // НФ МА РТ ИА АН РТ. Ф.3. Оп.1.
26. Валиев Р.Р. Отчет об археологических охранно-спасательных исследованиях в г.Казани (РТ), на ул. Театральная, 3
27. Документация, обосновывающей меры по обеспечению сохранности объекта культурного (археологического) наследия регионального (республиканского) значения – Достопримечательное место «Культурный слой исторического центра города Казани XI–XVIII вв.» при проведении земляных, строительных, мелиоративных, хозяйственных и иных работ в границах территории земельного участка с кадастровым номером 16:50:010704:400 по ул. Поперечно-Подлужной г. Казани, городской округ Казань Республика Татарстан.
28. Истомин К.Э. Отчет об археологических работах по ул.Большая Красная,49, г.Казань
29. Калинин Н.Ф. Казань. Исторический очерк. Изд. 2-е, испр. и доп. Казань, 1955; Свод памятников археологии Республики Татарстан. т. 3. Казань, 2007. №102, с. 42.
30. Красильников П. В. Отчет об археологических наблюдениях на территории объекта археологического наследия – Достопримечательное место «Культурный слой исторического центра города Казани XI-XVIII вв.» по адресу: Республика Татарстан, г. Казань, ул. Подлужная, 56 (кадастровый номер земельного участка: 16:50:010704:90) в 2021 году.
31. Ситдинов А.Г. Отчет об охранно-спасательных археологических исследованиях в г. Казани (республика Татарстан) на ул. Толстого. (на территории казанского суворовского училища) в 2003 г.Казань, 2005.
32. Шакиров З.Г. Отчет об археологических охранных исследованиях в историческом центре г.Казани в 2002 г. Т.1.
33. Хазиев А.И., Пигарев Е.М. Отчет об археологических спасательных раскопках на территории объекта культурного наследия федерального значения «Культурный слой исторического центра города Казани XI-XVIII веков» по адресу: РТ, г. Казань, ул. Подлужная, 56 (кадастровый номер земельного участка: 16:50:010704:90) в 2020 году
34. [http://www.etomesto.ru/map-kazan\\_rukopisniy/](http://www.etomesto.ru/map-kazan_rukopisniy/)



Приложение 2. Ситуационный план.





Приложение 3. Кадастровый план земельного участка с №  
16:50:000000:4192

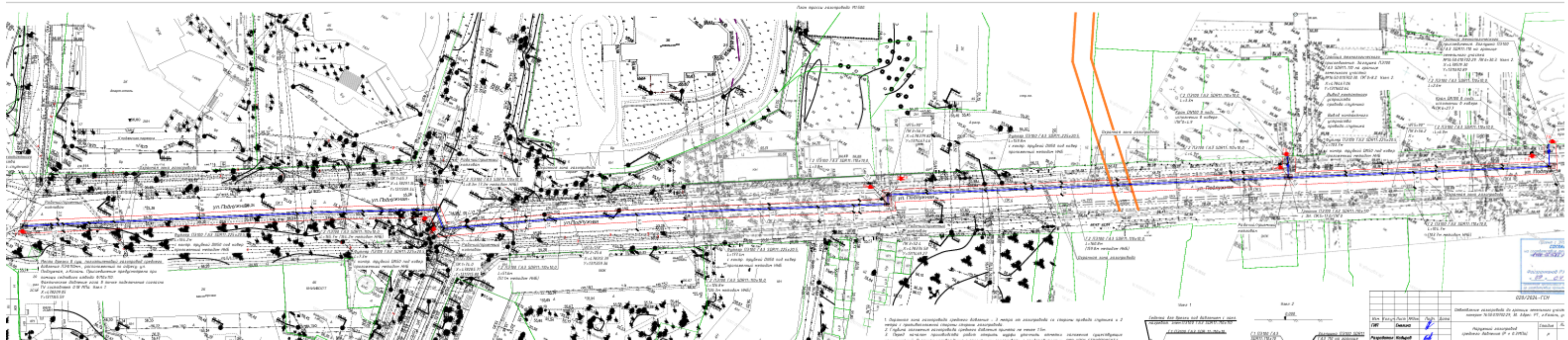


Источник<sup>47</sup>.

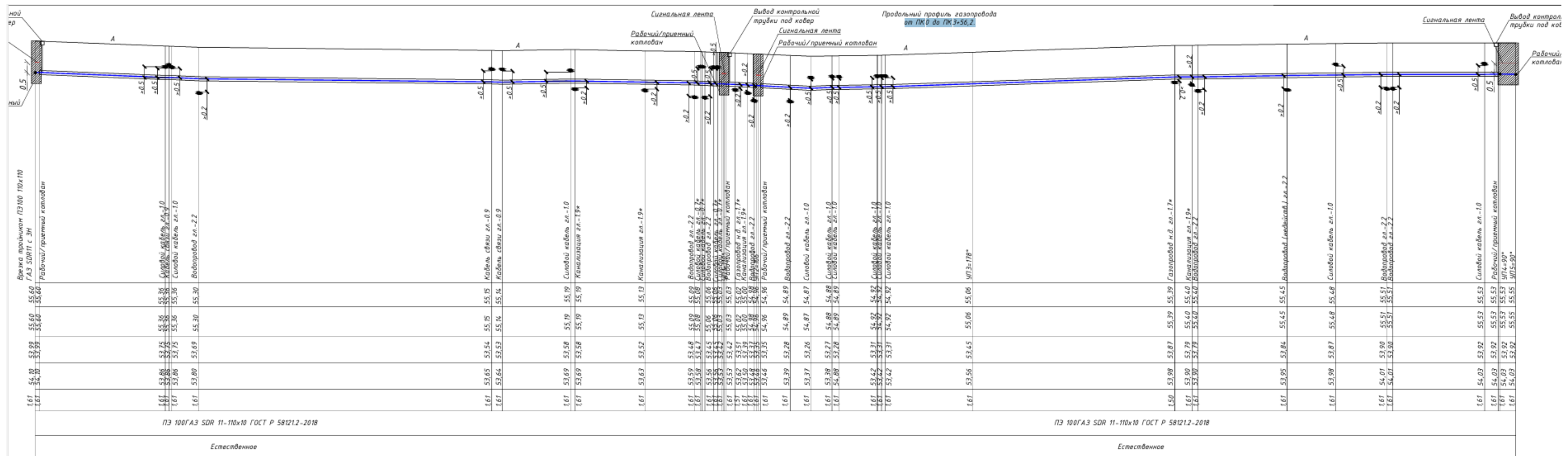
<sup>47</sup>[https://nspd.gov.ru/map?zoom=16.197161129813146&coordinate\\_x=5470719.359606557&coordinate\\_y=7518770.318897938&theme\\_id=1&is\\_copy\\_url=true&active\\_layers=37294%2C36048&baseLayerId=36347](https://nspd.gov.ru/map?zoom=16.197161129813146&coordinate_x=5470719.359606557&coordinate_y=7518770.318897938&theme_id=1&is_copy_url=true&active_layers=37294%2C36048&baseLayerId=36347)



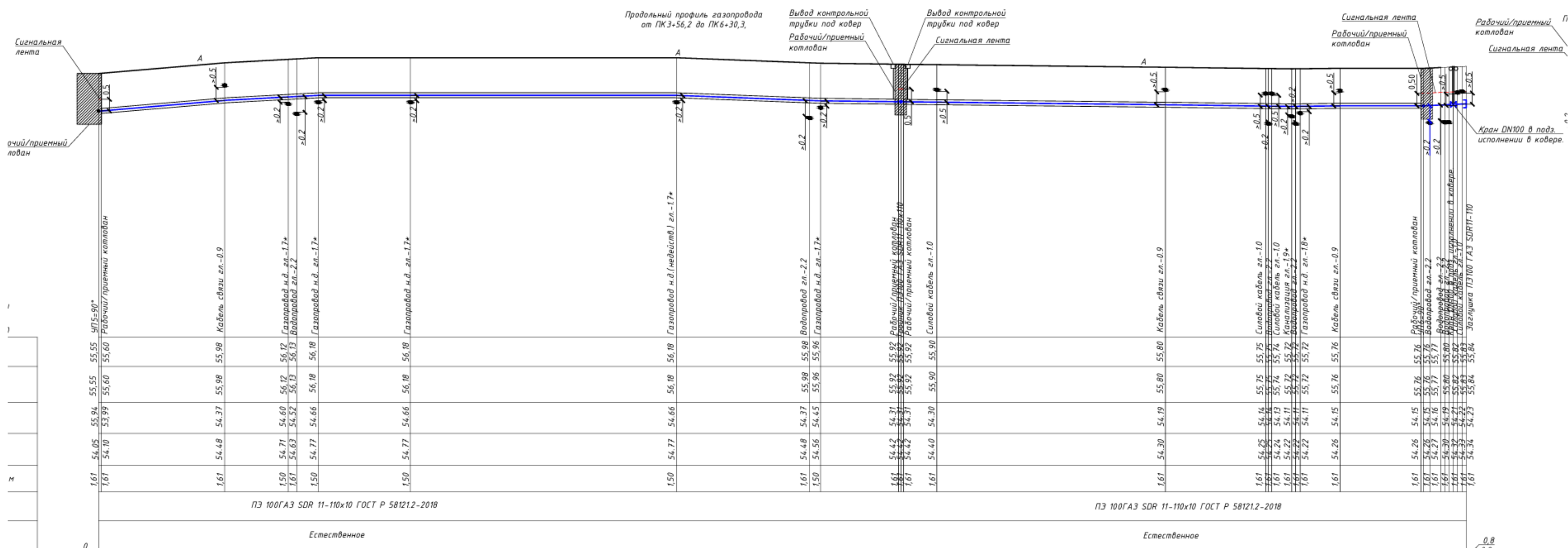
Приложение 4. План трассы к проекту строительства «Ответвление газопровода до границы земельного участка с кадастровым номером 16:50:010702:29; 30. Адрес: РТ, г. Казань, ул. Подлужная», по адресу: Республика Татарстан, МО Казань, г.Казань, Вахитовский район, ул.Подлужная



Приложение 5. Продольный профиль газопровода от ПК0 до ПК3+56,2.. Объект: «Ответвление газопровода до границы земельного участка с кадастровым номером 16:50:010702:29; 30. Адрес: РТ, г. Казань, ул. Подлужная», по адресу: Республика Татарстан, МО Казань, г.Казань, Вахитовский район, ул.Подлужная



27



## *Приложение 7. Архивная справка.*

*3 часть, города Казани по ул. Подлужной, кварталы №1, 2, 3, 4, 5, 6. Основание: ГА РТ. 324-739-6. Л.8-2. План г.Казани 1875 г.*

- 1) 1851 г. Домовладение купеческого сына Григория Адамышева. По красной линии 4 деревянных и одно каменно-деревянное строение. Основание: ГАРТ. 408-2-1297.
- 2) 1857 г. Домовладение купца Русских. По ул.Подлужной (кв. 3) каменные 1эт. кладовые (2 здания), каменный 2эт. дом, деревянные жилые лавочки. Основание: ГАРТ. 408-2-1304.
- 3) 1903. кв.4: уч.9 – Крепостная земля Софрона Тимофеевича Задворина; участки 1,2,3 – сады по границе владений Радионовского Института: уч.5 – земля Голубева; земля в уч.1, 2, 5, 6 и 7 – земля по купчим и мельница студентов Ивана и Виктора Леонтьевых и гр.Заусайлова, находящаяся в безактном пользовании, купленная у г.Граве. земля в 3,4,8 уч. – земля Граве. Основание: ГАРТ. 324-739-14.



Приложение 8. Карта-схема границ территории достопримечательного места «Культурный слой исторического центра города Казани XI–XVIII вв.» с указанием участка по проекту «Ответвление газопровода до границы земельного участка с кадастровым номером 16:50:010702:29; 30. Адрес: РТ, г. Казань, ул. Подлужная», по адресу: Республика Татарстан, МО Казань, г.Казань, Вахитовский район, ул.Подлужная





Приложение 9. Фрагменты исторических планов.

Фрагмент плана г.Казани 1739 г.<sup>48</sup>



Фрагмент плана г.Казани 1768 г.<sup>49</sup>



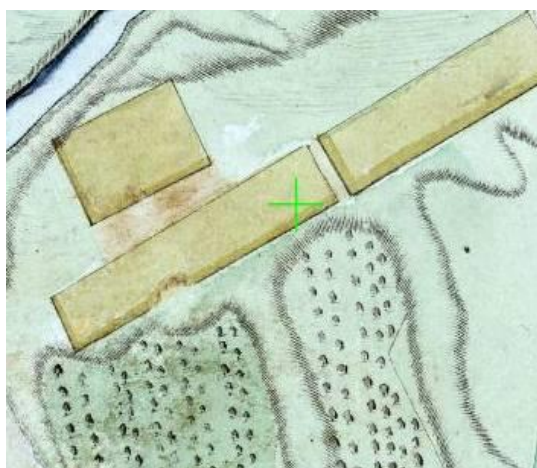
Фрагмент плана г.Казани 1790 г.<sup>50</sup>



Фрагмент плана г.Казани 1796 г.<sup>51</sup>



Фрагмент плана г.Казани 1814 г.<sup>52</sup>



Фрагмент плана г.Казани 1835 г.<sup>53</sup>



<sup>48</sup> План города Казани 1739 г. Р.И.Султанов. Историческая география Казани: город и его предместья в XVI-XVII вв. Казань: Магариф. 2004. С.187.

<sup>49</sup> ГА РТ. 324-739-1. Л.1

<sup>50</sup> Из вырезки к Геометрическая карта Казанской губернии 1796 года.

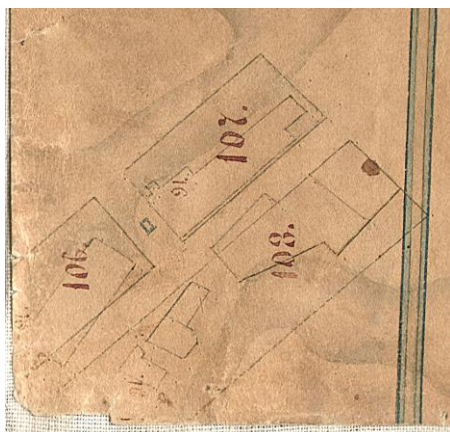
<sup>51</sup> Из вырезки к Геометрическая карта Казанской губернии 1796 года.

<sup>52</sup> Электронный архив автора. Рукописный план города Казани 1814 года.

<sup>53</sup> [http://www.etomesto.ru/map-kazan\\_rukopisniy/](http://www.etomesto.ru/map-kazan_rukopisniy/)



Фрагмент плана г.Казани 1875 г.<sup>54</sup>



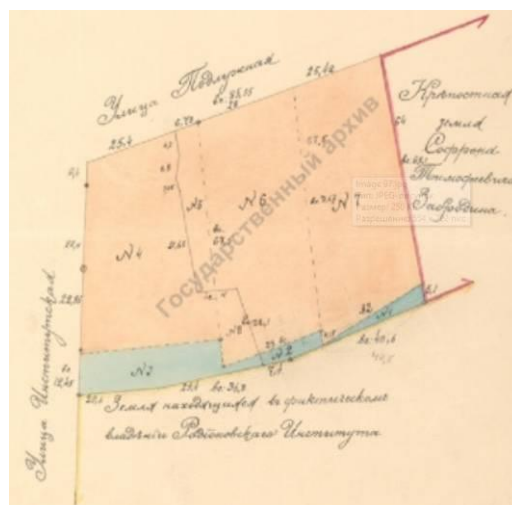
Фрагмент плана г.Казани 1877 г.<sup>55</sup>



Фрагмент плана г.Казани 1884 г.<sup>56</sup>



Фрагмент плана г.Казани 1903 г.<sup>57</sup>



Фрагмент плана г.Казани 1966 г. Спутниковый снимок г. Казани.<sup>58</sup>



Фрагмент плана г.Казани 1984 г. Спутниковый снимок г. Казани.<sup>59</sup>



<sup>54</sup> ГА РТ. 324-739-6. Л.10-3. План г.Казани 1875 г.

<sup>55</sup> Атлас части р.Волги Казанской губернии Свияжского уезда. Исполнено в Халиграфическом заведении М.Д.Рудаметова. Изд. МПС. Лист 88.

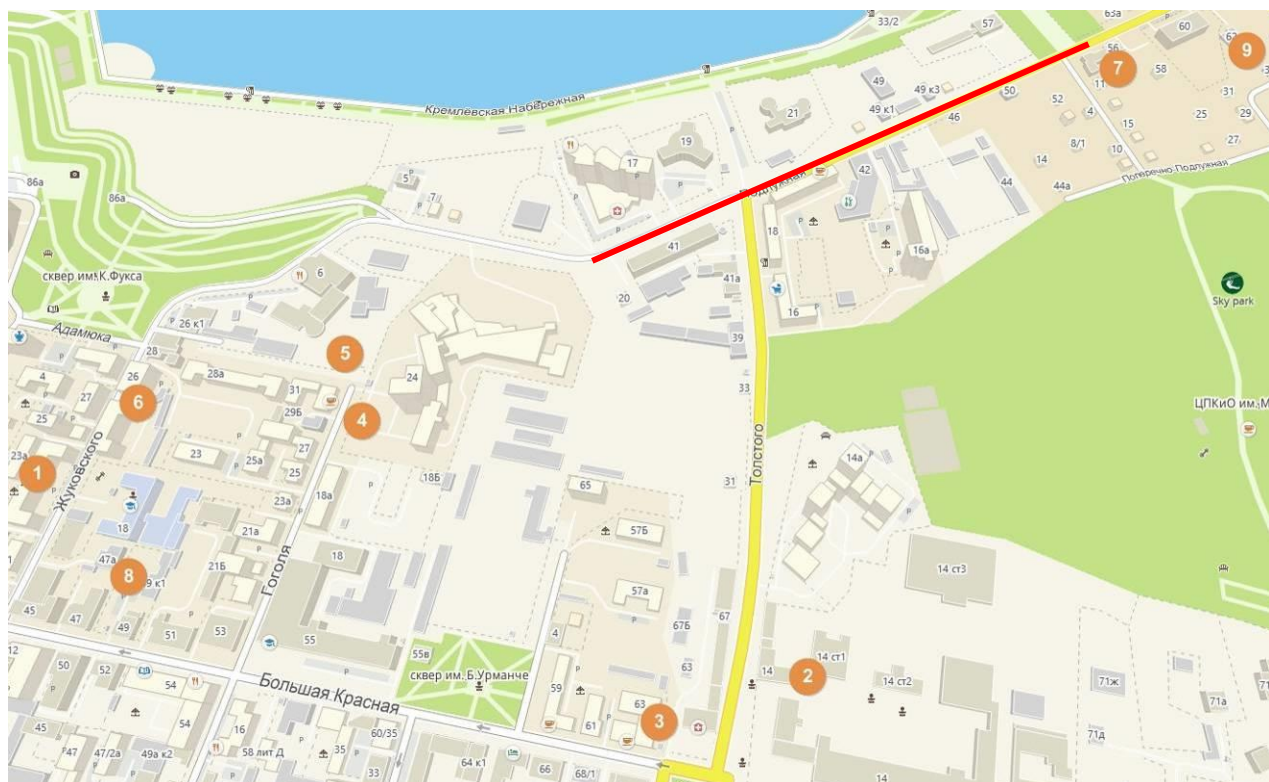
<sup>56</sup> План города Казани, составленный М.К. Крыловым согласно проекта, утвержденного в 1884 году.

<sup>57</sup> [https://retromap.ru/14197890\\_z16\\_55.802324,49.145514](https://retromap.ru/14197890_z16_55.802324,49.145514)

<sup>58</sup> [http://www.etomesto.ru/map-kazan\\_sputnik-3-1966/](http://www.etomesto.ru/map-kazan_sputnik-3-1966/)

<sup>59</sup> [https://retromap.ru/14198414\\_55.802860,49.145665](https://retromap.ru/14198414_55.802860,49.145665)

## Приложение 10. План археологической изученности.



1. Жуковского, 23. 2002 г.
2. Суворовское училище. 2003.
3. Большая Красная, 63. 2003.
4. Гоголя, 22. 2005.
5. Гоголя, Адамюка, Подлужная. 2006
6. Жуковского, 24-26. 2007.
7. Подлужная, 56. 2020.
8. Большая Красная, 49. 2021.
9. Поперечно-Подлужная, 33. 2021.

— Рассматриваемый участок



*Приложение 11. Фотофиксация к Документации.*

Общий вид на участок. Вид с запада.



Общий вид на участок. Вид с северо-востока.



Общий вид на участок. Вид с юго-запада



Общий вид на участок. Вид с северо-востока



Общий вид на участок. Вид с северо-востока



Общий вид на участок. Вид с юго-запада



# Исторические фотографии.

Ул.Подлужная. Вид с юго-запада. 1910-1940 гг.



Ул.Подлужная. Вид с северо-востока.  
1980-1990 гг.



Лыжная база КХТИ. Вид с севера на рассматриваемый земельный отвод. 1980-85 гг.

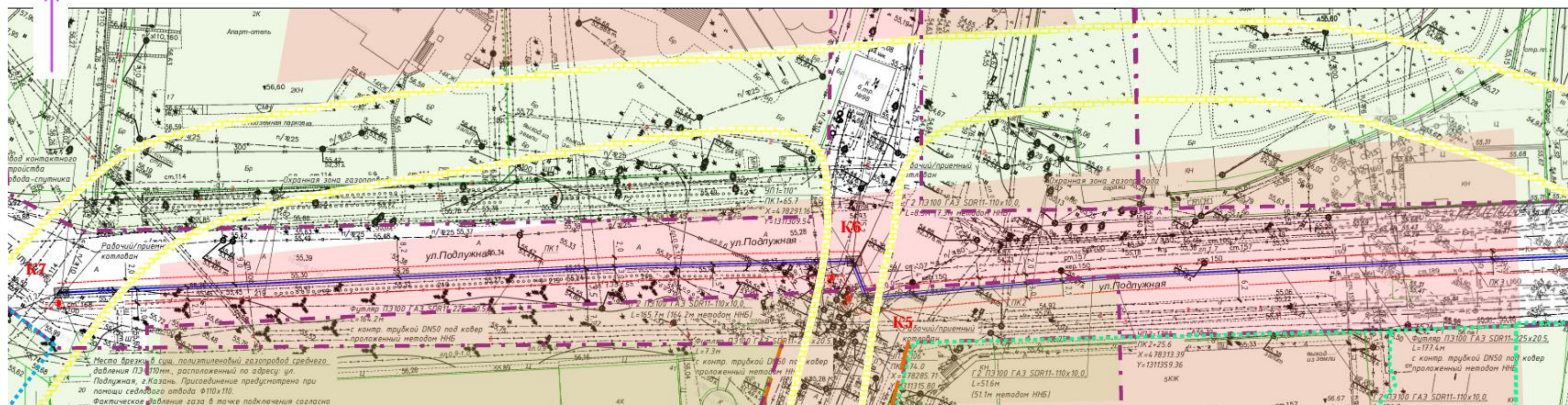


Вид с юго-востока на рассматриваемый земельный отвод. 1990 гг.















Приложение 12. Историко-культурный опорный план к проекту «Ответвление газопровода до границы земельного участка с кадастровым номером 16:50:010702:29; 30. Адрес: РТ, г. Казань, ул. Подлужная», по адресу: Республика Татарстан, МО Казань, г.Казань, Вахитовский район, ул.Подлужная





Условные обозначения.

	Проектируемый газопровод (методом ННБ)		Границы Кварталов XVIII в.
	Ответвления газопровода (проект.)		Границы Кварталов XIX в.
	Рабочие котлованы 3х2 м		Институтский спуск
	Сущ. застройка		Границы домовладений 1845-1850-е гг.
	Подлужная дорога, XVIII в.		Границы домовладений 1903 г.